

Développement durable Rapport 2009

Transcontinental est reconnue comme un chef de file en matière de protection de l'environnement. Notre engagement s'est toujours inscrit dans une perspective plus large d'entreprise citoyenne soucieuse de combiner succès d'affaires et responsabilités sociales. Nous l'avons fait à notre façon : par la mobilisation de nos employés et la concertation avec nos partenaires. Au fil des ans, de nombreuses reconnaissances et certifications sont venues souligner la qualité de nos réalisations.

Il était donc naturel pour Transcontinental de démontrer que le développement durable est à la fois une continuité et un élargissement de notre engagement environnemental. Le président et chef de la direction, François Olivier, en a d'ailleurs fait une priorité personnelle dès son entrée en fonction.

Transcontinental est une entreprise pionnière et exemplaire en matière de protection environnementale. Nous sommes reconnus comme tels par nos pairs, par nos clients, par les gouvernements et par les organismes dédiés à cette cause. Cela fait partie de notre culture d'entreprise. Il était donc tout à fait naturel pour nous d'effectuer le passage plus global au développement durable.

Notre rapport 2009 sur le développement durable définit notre approche et fait le bilan de nos actions. En voici un aperçu.

RAPPORT 2009 : LES GRANDES LIGNES

En 2009, Transcontinental s'est d'abord attelée à la tâche d'articuler son engagement en matière de développement durable sur des principes clairs s'intégrant à sa mission et à ses valeurs d'entreprise.

Principes généraux

Notre engagement reflète d'abord l'importance que nous accordons à l'intégration de la gestion sociale, environnementale et financière de nos activités, et ce, sur une base quotidienne.



Nous reconnaissons également que la poursuite des objectifs du développement durable ne signifie pas nécessairement la cessation d'activités, mais plutôt l'amélioration continue et intrinsèque de notre performance dans chacun de ces trois domaines.

Enfin, notre action en matière de développement durable s'inscrit dans le cadre de nos valeurs d'entreprise partagées par tous nos employés. Parmi ces valeurs, mentionnons l'innovation, l'intégrité et le respect de nos employés, de nos clients et des communautés où nous sommes en affaires. C'est ainsi que nous travaillons constamment à réduire notre utilisation énergétique, le gaspillage de matières premières et les effets d'émissions nocives de gaz ou de liquides, et que nous soutenons activement le développement professionnel de nos employés et veillons à leur santé, sécurité et mieux-être au travail.

La norme GRI

Notre premier rapport sur le développement durable a été élaboré selon la norme GRI (« Global Reporting Initiative »), une référence respectée en ce qui a trait à la méthodologie pour la production de ce genre de rapport. Cette norme a été adoptée par des milliers d'organisations à travers le monde et est basée sur une collaboration entre tous les partenaires. GRI a en outre institué un processus indépendant de révision pour s'assurer de la conformité à ses lignes directrices des rapports faits par les organisations elles-mêmes.

Bâtir notre premier rapport selon les lignes directrices de la norme GRI lui confère donc une structure internationalement reconnue.

Voici maintenant une courte présentation de chacune des composantes examinées.

Engagement communautaire

Transcontinental est présente dans plus d'une centaine de communautés géographiques au Canada, aux États-Unis et au Mexique par ses imprimeries, ses firmes de communications marketing et par ses journaux locaux et régionaux. Elle dessert également par ses magazines de larges communautés

d'intérêt, au premier rang desquelles la femme. Enfin, ses quelque 120 sites et portails Internet prolongent, enrichissent et développent ses propriétés matérielles.

Cette dimension humaine est ce qui relie les communautés locales, régionales, nationales et virtuelles que Transcontinental dessert.

Le rapport sur le développement durable quantifie le soutien de l'entreprise aux activités culturelles, sociales et éducatives dans les communautés où elle est présente. On y fait également état de sondages positifs menés par des groupes d'affaires ou responsables de produits ou services auprès de leurs clients.

Développement du talent

Les gens sont le principal actif d'une entreprise. Ce sont eux qui font la différence et sur qui reposent la durabilité et la pérennité de Transcontinental.

Le rapport présente une liste des initiatives de la Société pour recruter, développer et retenir ses employés.

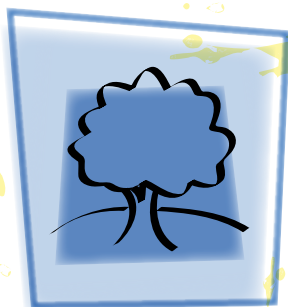
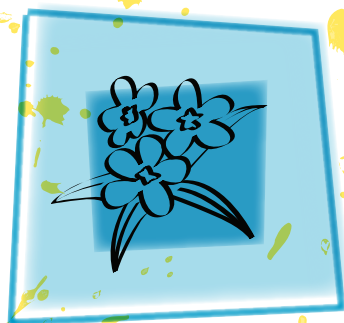
Santé, sécurité et mieux-être des employés

Assurer la santé, la sécurité et le mieux-être de ses employés est une priorité de tous les jours chez Transcontinental, au même titre que la productivité et la qualité de ses produits et services. Cet engagement est pris en charge par une équipe dédiée au siège social qui coordonne le travail de comités présents dans toutes les entités. Notre action repose sur un ensemble bien établi de politiques, de procédures, de normes, de programmes et de pratiques exemplaires. Notre objectif est d'atteindre une pleine conformité à nos normes et aux exigences de la loi.

Le rapport fait, entre autres, état des dispositions mises en place en vue de conjurer les risques associés à la grippe H1N1.

Environnement

Cette partie développe une série d'initiatives récentes destinées à améliorer la performance environnementale de



Transcontinental, à la fois comme imprimeur et comme un maillon pouvant avoir une influence déterminante sur les effets sur l'environnement de ses produits et services à travers la chaîne d'approvisionnement et après leur usage.

En 2007, la Société s'est donné une politique avant-gardiste d'achat de papier allant bien au-delà des normes et des certifications reconnues. Nous avons alors entrepris de sensibiliser les fournisseurs et les clients afin de les aider à franchir ce pas ensemble. Les résultats de cette concertation quotidienne continuent d'être très encourageants. Ainsi, en 2009, l'utilisation par ses clients du papier classé catégorie « or », qui est au sommet en matière de respect des normes de gestion durable des forêts, a représenté près de la moitié de nos produits imprimés.

Par ailleurs, en 2009, les installations d'impression de Transcontinental au Canada et aux États-Unis ont obtenu la triple certification de traçabilité des produits forestiers. Celle-ci garantit que le processus par lequel le papier est fabriqué respecte les plus hautes normes de gestion durable des forêts. À noter que la nouvelle usine de Fremont, en Californie, où est imprimé le *San Francisco Chronicle*, est l'une des premières imprimeries en Amérique du Nord à avoir été construites selon les normes et standards Leadership in Energy and Environmental Design (LEED) et à recevoir la certification Argent.

Après avoir parlé de la politique d'achat de matériaux recyclés de Transcontinental, le rapport développe les nombreuses initiatives pour éviter le gaspillage de produits imprimés : meilleur ciblage de ses publics, introduction de nouvelles plateformes numériques de communications et plusieurs formes de récupération.

Le rapport énumère également les moyens mis en place pour relever les défis des changements climatiques et de l'approvisionnement sécuritaire en énergie, ainsi que des rejets de composés organiques dans ses activités d'impression. On y développe en outre les mesures de contrôle des aspects environnementaux des installations d'impression grâce à l'utilisation du Système de gestion environnemental

(« Environmental Management System ») basé sur la certification ISO 14001.

Enfin, sur le plan de la sécurité de ses produits, notamment pour les enfants, le rapport mentionne le recours par Transcontinental à des certifications reconnues.

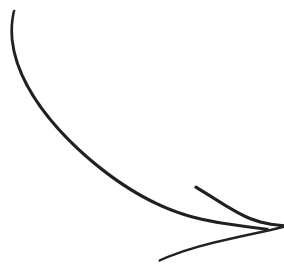
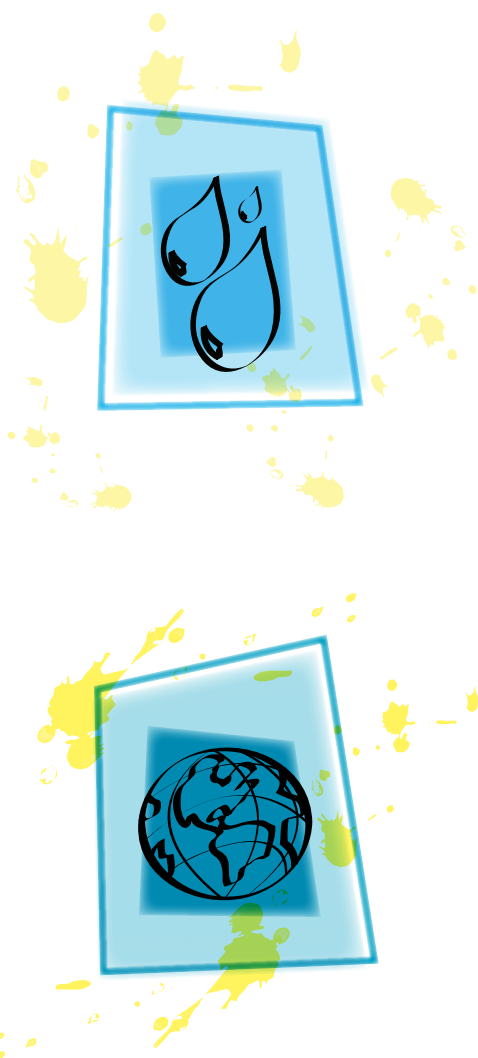
Considérations économiques

La gestion d'une entreprise repose sur l'évaluation des conséquences à court, moyen et long terme de ses actions afin de placer celle-ci en position de capitaliser sur les changements sociaux et technologiques touchant ses marchés. Cela implique souvent de difficiles décisions à court terme qui sont nécessaires à long terme pour protéger la solidité financière de l'entreprise et l'intérêt de l'ensemble des employés.

Tel est l'esprit qui a guidé Transcontinental dans sa gestion de la dernière récession et du plan de rationalisation mis en place pour la contrer.

Témoignages d'employés

Tout au long du rapport, nous trouvons des témoignages d'employés qui présentent des réalisations concrètes dans leur milieu de travail sur l'un ou l'autre des aspects reliés au développement durable : de la petite initiative environnementale dans son milieu de travail à l'efficacité énergétique en passant par la santé, sécurité et mieux-être et l'achat de papiers écologiques.



Vous trouverez la version intégrale de ce rapport sur notre site transcontinental.com. Nous vous invitons à le commenter et à nous faire part de vos suggestions. Bonne lecture !